

Beépítési Előírások

A nyílás méreteit és a beépítésre kerülő nyílászáró méreteit a **munka megkezdése előtt mindig ellenőrizzük!**

Nyílások előkészítése:

A falnyílás síkjait alkalmassá kell tenni a nyílászárók beépítésére, rögzítésére, és a szigetelés, tömítés, takarás végrehajtására.

Nyílászárók előkészítése:

A szárnyak leszerelése, fix ablak esetén az üveg kiszérése és ezek biztonságos, sérülésmentes tárolása a tok beszerelés idejéig. Szükség esetén soroló elemek előkészítése. Szerelési furatok elkészítése a tokon.

Pozicionálás, rögzítés:

A tok falnyílásba emelése után, az előre kimért, és kitűzött pozícióban, műanyag ékekkel a szükséges vízszintes és függőleges irányokat tartva, a tokot rögzítjük.

Az első rögzítő csavar a sarokoktól mérve 100-150 mm kell elhelyezni. A többi rögzítő csavar egymáshoz képesti távolsága 700 mm lehet maximum. Bővebben lásd 2-4 oldal.

Sorolások:

A termékeket a gyári sorolóval és annak vas merevítőjével lehetséges sorolni. A **statikai sorolást minden esetben lent és fent is rögzíteni szükséges a falazathoz. Bővebben lásd 3 oldal.**

Szárny visszahelyezése, funkciópróba:

A tok beállítása, és rögzítése után a működő szárnyat vissza kell szerelni a tokra. Ezután a szárnyat az eredeti **funkciójának megfelelően kell kipróbálni.** Zárni, buktatni, nyitni.

Fix ablak esetén az üveget, a megfelelő ékelési technika után, vissza kell helyezni.

Hézagtömítés:

A funkciópróba után a **tok és a falnyílás közötti hézagot hőszigetelő anyaggal kell tömíteni.**

Ügyeljünk arra, hogy a tok ne deformálódjon, ugyanis a túlzott pld: PUR hab nyomás esetén ez megtörténhet. A tömítő hab kb. 6 óra elteltével eléri végleges formáját, méretét, így vágható.

A hézagot víztaszító anyaggal le kell zárni. Fontos a megfelelő hőszigetelés elérésének érdekében a pontos és precíz munkavégzés.

Kiegészítő munkák, utómunkálatok:

A beépített nyílászárón lévő **védőfóliát a beépítés után a lehető leghamarabb, de maximum 30 napon belül el kell távolítani, különben ráéghet, és esztétikai sérüléseket okozva szedhető le.**

A kilincs, könyöklő, párkány felszerelése után célszerű eltávolítani a védőfóliát.

A nyílászáró finombeállítását, mely az időjárási körülmények változása (nyár-tél) esetén időszerű, mindig szakember végezze el, ez garantálja a nyílászárók hosszú távú precíz működését.

Bízunk benne, hogy a megvásárolt terméket Ön megelégedéssel fogja használni.

BEMUTATÓTERMEINK

MISKOLC-AUCHAN

3516 Miskolc,
Pesti út 9.
Tel./fax: 46/381-006, 70/377-1226
miskolc@huntherm.hu

SZEGED

6724 Szeged,
Pulcz u. 33.
Tel.: 62/654-007
szeged@huntherm.hu

VESZPRÉM

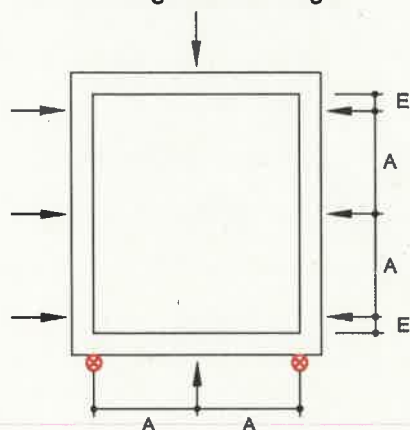
8200 Veszprém,
Kádártai út 33.
Tel./fax: 88/420-005
veszprem@huntherm.hu

Rögzítési távolságok

Tekintettel a tok anyagának viselkedésére hő hatására (méretváltozás), be kell tartani a 3.3. ábrán megadott rögzítési távolságokat.

Ki kell zárni a beszerelési eljárás okozta alakváltozásokat a falc tájékán és a tok sarkainál. Tokrögzítő dübelek vagy hasonló rögzítőelemek használata során figyelni kell a megfelelő meghúzási nyomatékra. A tok sarkaira ható húzófeszültségeket főleg a színes elemeknél kell elkerülni.

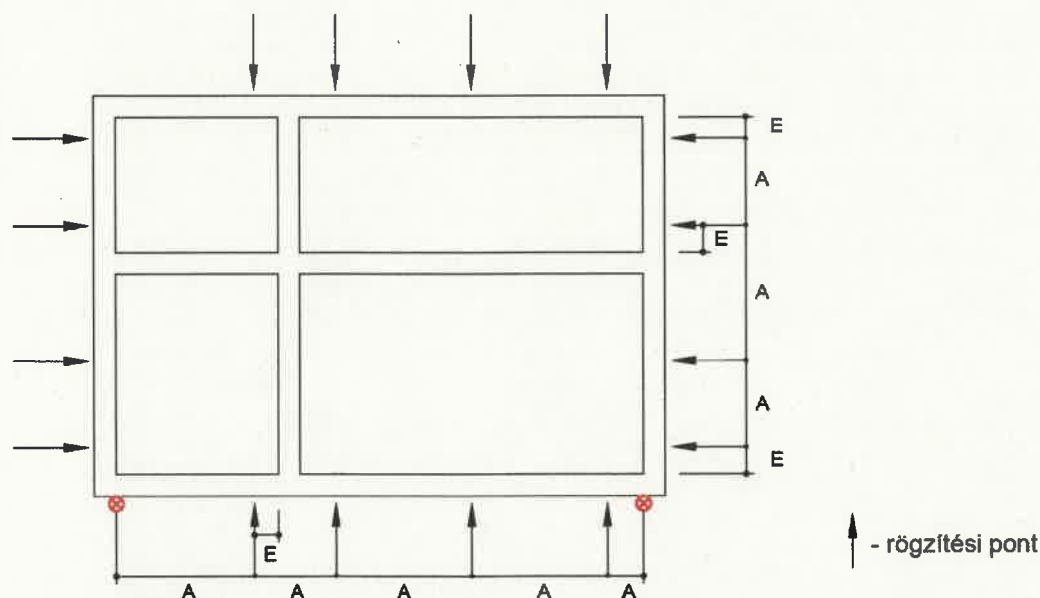
3.3. ábra Rögzítési távolságok



Az ablakot a teljes kerületén rögzíteni kell. A redőnyszekrények tájékán a felső tokprofilít úgy kell méretezni, hogy fel tudja venni a rá ható erőket.

A nagy köztes távolságokkal rögzített ablakelemeknél merevítőkre és hordképes szerelő-konzolokra lehet szükség.

Az redőnyök utolsó szerelő konzoljait leszerelhető változatban kell elkészíteni.



- ⊗ - kiegészítő rögzítési pont az ablak síkjában való teherátadáshoz a támasztó ékek helyén, konzolos beszerelésnél a hordképes falszerkezethez, az oldalsó részeken nyitás típusától függően.

A: műanyag ablakoknál a tokrögzítő csavarok távolsága max. 700 mm

E: a tok belső sarkától mért távolság, tokosztó és osztóborda esetén a profil (fehér) belső oldalától 100 – 150 mm, dekor profilnál a belső oldalától 150 mm.

A sorolók rögzítési elvei

A sorolók rögzítési elvei

Rögzítési távolságok

A sorolók tájékán használt rögzítési távolságok megegyeznek az ablakokra érvényes rögzítési távolságokkal, azzal a különbséggel, hogy a sorolók merevítőit mindkét végén közvetlenül az épülethez kell rögzíteni.

Rögzítés lent

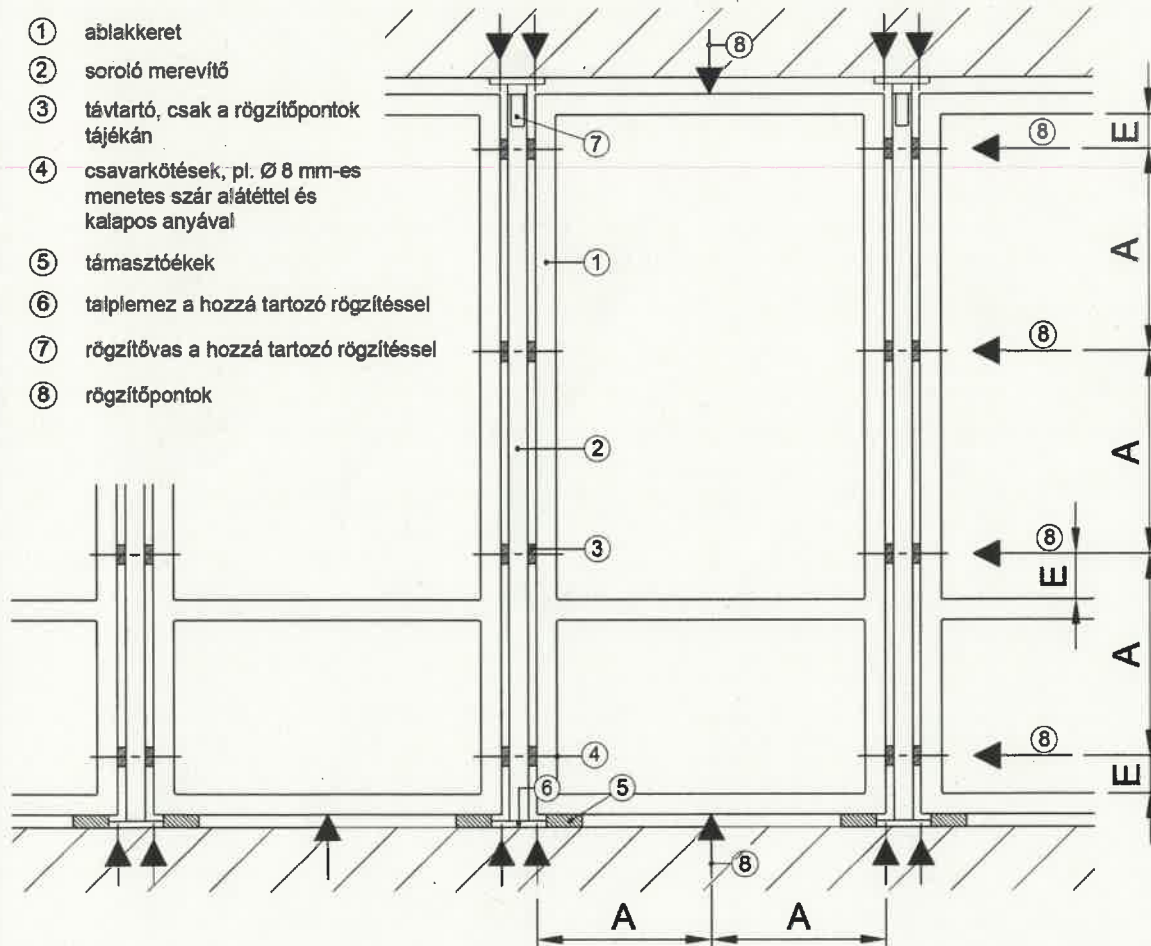
Itt rendszerint egy talplemezt kell használni, amelyet erőzárással a merevítőhöz kell erősíteni.

Építés közben az előfúrt lyukak megkönnyítik a betonpadlóhoz való rögzítést.

Rögzítés fent a szemöldökhöz

Fent, a szemöldöknél helyet kell hagyni a szemöldök esetleges behajlása számára. Biztosítani kell a függőleges mozgás lehetőségét. A csatlakozást egy erre tervezett rögzítővassal kell elvégezni.

Ezt a rögzítővasat építés közben felülről kell a csöbe tolni, majd a beton szemöldökhöz fogni. Ezáltal megakadályozzuk a soroló oldalirányú elmozdulását, ugyanakkor biztosítjuk a függőleges irányú mozgását. Lapos-, T-, illetve H-profiloknál ugyanezt a funkciót ovális furatokkal ellátott rögzítővasak látják el.



PVC ablakprofilok méretváltozása:

Ablakprofilok anyaga	ϵ [mm/m]
Kemény PVC (fehér)	1,6
Kemény PVC (színes) és PMMA (színes koextrudált)	2,4

Különböző anyagú tokok hőmérséklettől függő ϵ méretváltozása hézagonként

4. Tömítés

Az ablakok, illetve homlokzatok használhatóságát a köztük és az épülettest között levő csatlakozási hézag szakszerű tömítése biztosítja. A strukturális károsodás fő okozója legtöbbször a hiányos tömítés. A tömítés legfontosabb szerepei a következők (lásd a 2.2 ábrát is):

- kültéri és beltéri klíma elválasztása - funkcionális sík (1) - párafékezés, szélzáróság és légzáróság,
- hangszigetelés,
- hőszigetelés az illesztési hézagban (kondenzvíz elleni védelem) - funkcionális zóna (2),
- esőzár - funkcionális sík (3).

A külső falrendszer típusától függően az építőelem és a fal között különböző fajta csatlakozások léteznek. A hagyományos kialakítású rendszer esetében a keretszerkezet és a külső fal között van egy illesztési hézag, amelyet kívülről és belülről egyaránt szigetelni kell a nedvesség beszivárgása ellen.

4.1 Szigetelősíkok

A tervezés és kivitelezés során feltétlenül figyelembe kell venni, hogy a kültéri és beltéri klíma elválasztásának a teljes kerületen tartósan párazáróbbnak kell lennie mint az időjárás elleni védelmet nyújtó síknak. Ez a szabály kiegészítő szigetelősíkok esetén is érvényes.

Meg kell akadályozni a beltéri nedvesség beszivárgását az illesztési hézagba, illetve a beszivárgott nedvességet kontrolláltan el kell vezetni kifelé.

A beltéri pára elleni védelmet rendszerint a beltéri oldalon kell kialakítani. Ez megakadályozza, hogy a beltéri levegő és nedvesség behatoljon az épületszerkezetbe, ahol kicsapódik azokon a helyeken amelyeknek a felszíni hőmérséklete a harmatpont alatt van.

Az (1)-es síknak teljesíteni kell ezt a követelményt.

Az időjárás elleni védelem szél- és esőzárból áll. Ez kialakítható a (3)-as síkban, de az (1)-es síkkal kombinálva is. A döntő tényező a külső falrendszer típusa.

Ugyanolyan éghajlati határfeltételek mellett az illesztési hézag nedvességtartalmát a szigetelőrendszer pozíciója határozza meg az illesztési hézagban.